



Commission scolaire
DES PHARES

Le Phare

Bulletin d'information

Volume No 12 – numéro 4

Le 9 décembre 2009

Thérèse Martin, agente d'information

Conseil des commissaires

Lors de sa séance ordinaire du lundi 23 novembre 2009, le Conseil des commissaires a résolu de demander à la Ministre de l'Éducation, du Loisir et du Sport l'autorisation de vendre deux parcelles de terrains couvrant une superficie de 8 118 mètres carrés et incluant l'immeuble sis au 1210, rue Jeanne-Mance, à Mont-Joli. Rappelons que cet immeuble abritait auparavant le Centre de formation des adultes de Mont-Joli, maintenant relocalisé dans l'ancien pavillon Notre-Dame-de-Lourdes. Par ailleurs, la Commission scolaire n'a pas de projet de développement particulier pour le terrain et le bâtiment de la rue Jeanne-Mance.

Le Conseil a résolu d'appuyer les membres de l'Organisme de participation des parents de l'école de la Rose-des-Vents concernant leur demande présentée à la Ville de Rimouski pour aménager et entretenir un sentier reliant la cour de l'école et le boulevard des Vétérans, dans le secteur Pointe-au-Père. La concrétisation de ce projet augmenterait le niveau de sécurité lors des déplacements des élèves entre l'école et le centre des loisirs du quartier. Le Conseil a également résolu de mandater le directeur des Services des ressources matérielles pour entreprendre des négociations avec la Ville de Rimouski, afin d'assurer une voie sécuritaire pour les élèves.

Les commissaires ont offert leurs félicitations à cinq élèves qui ont récolté des prix dans le cadre du concours de nouvelles et de récits fantastiques « L'écorce fabuleuse ». Il s'agit de Arthur Côté-Braun, grand gagnant, du 1^{er} cycle du secondaire à l'école Langevin, Louis-Frédéric Verrault-Giroux, grand gagnant, 2^e cycle du secondaire à l'école du Mistral, Shana Ouellet, gagnante, 1^{er} cycle du secondaire de l'école du Mistral, Andréanne Viel, gagnante, 2^e cycle du secondaire à l'école Paul-Hubert, et Noémy Pelletier Dumais, gagnante, 2^e cycle du secondaire à l'école Paul-Hubert.

Le Conseil a félicité les joueurs et les entraîneurs de l'équipe de football juvénile AA Le Pentagone – Le Mistral pour avoir remporté les sept matchs de la saison

régulière, de même que les deux parties disputées en séries éliminatoires. Ils ont ainsi été couronnés grands gagnants du championnat provincial « Le Bol d'Or scolaire juvénile AA, division 2 », tenu à Trois-Rivières, le 14 novembre dernier. Nous vous donnons plus de détails sur cette performance dans la présente édition du journal Le Phare.

Les commissaires ont par ailleurs félicité Amélie Marquis, élève de l'école Paul-Hubert, qui a remporté le titre d'athlète féminine de niveau provincial, au 35^e Gala Méritas sportif du Bas-Saint-Laurent, tenu le 15 novembre 2009.

Des félicitations ont aussi été offertes à mesdames Suzie Pelletier et Marie-Hélène Charest et à monsieur Frédéric Hardel, bibliothécaires à la Commission scolaire des Phares, qui ont mérité une bourse de 5 000 \$ offerte par la FPPE-CSQ, afin de réaliser leur projet de trousse littéraires pour les jeunes du territoire.

Par ailleurs, le Conseil des commissaires a adopté la « Déclaration de services aux citoyennes et aux citoyens ». Ce document a été déposé au bureau du Secrétariat général pour consultation éventuelle. Nous vous invitons à lire un article portant sur cette déclaration un peu plus bas dans le journal Le Phare.

Dans le secteur des ressources humaines, plusieurs postes ont été comblés. Madame Marjolaine Bernier Dumais a été mutée au poste de directrice de l'école Paul-Hubert, à compter du 1^{er} janvier 2010. Madame Marie-France Hins a été nommée par intérim au poste de directrice de l'école du Havre – Saint-Rosaire, à compter du 1^{er} janvier 2010 mais n'excédant pas le 30 juin. Le Conseil a également nommé par intérim madame Claudette Castonguay au poste de directrice adjointe des écoles de l'Aquarelle et Élisabeth-Turgeon, à compter du 1^{er} janvier 2010 jusqu'au retour de la titulaire du poste, mais n'excédant pas le 30 juin 2010.

Dans le même ordre d'idées, le Conseil a résolu de muter madame Yvonne Landry au poste de directrice de l'école des Beaux-Séjours, à compter du 1^{er} janvier 2010. Il a également muté monsieur Jean-François Parent au poste de directeur de l'école Élisabeth-Turgeon, également à compter du 1^{er} janvier 2010.

Monsieur Jean-Pierre St-Pierre a été nommé par intérim au poste de directeur de l'école du Grand-Pavois, à compter du 1^{er} janvier 2010 jusqu'au retour de la titulaire du poste mais n'excédant pas le 30 juin 2010.

Finalement, le Conseil a nommé par intérim monsieur Jean-Pierre Doucet au poste de directeur de l'école des Beaux-Séjours, à compter du 1^{er} janvier 2010 mais n'excédant pas le 30 juin.

Pour vous donner un supplément d'information sur les nominations à des postes de direction d'établissement, voici le contenu d'un communiqué qui a été transmis aux médias par la Commission scolaire des Phares.

Nomination à trois postes de direction d'école

Le Conseil des commissaires de la Commission scolaire des Phares a procédé à la nomination de trois directions d'école, lors de sa réunion publique du 23 novembre 2009. Madame Marjolaine Bernier Dumais a été nommée directrice de l'école Paul-Hubert, madame Yvanne Landry devient directrice de l'école primaire des Beaux-Séjours, dans le secteur Sainte-Odile, et monsieur Jean-François Parent a été nommé à la direction de l'école primaire Élisabeth-Turgeon, dans le secteur Saint-Pie X de la ville de Rimouski. Ces nominations seront effectives le 1^{er} janvier 2010.

Madame Marjolaine Bernier Dumais œuvre à la Commission scolaire des Phares depuis 1981, d'abord comme enseignante, puis comme directrice-adjointe à l'école Paul-Hubert et directrice de différentes écoles primaires, dont l'école du Havre-Saint-Rosaire, dans le secteur Bic/Saint-Valérien. Depuis décembre 2008, elle assumait la direction par intérim de l'école Paul-Hubert.

Madame Yvanne Landry a enseigné durant 20 ans à la Commission

scolaire des Phares, au niveau préscolaire, en adaptation scolaire et au primaire, en milieu rural comme en zone urbaine. Elle est directrice d'établissement depuis 2002. Elle a d'abord assumé cette fonction durant quatre ans à l'école de la Rose-des-Vents, du secteur Pointe-au-Père, puis durant trois ans à l'école Élisabeth-Turgeon.



Monsieur Jean-François Parent a commencé sa carrière comme enseignant dans une école autochtone de la Basse Côte-Nord, avant de devenir directeur d'école dans la même région, puis dans la région de Charlevoix. De retour à Rimouski en 2002, il a assumé la direction adjointe 4^e secondaire de l'école Paul-Hubert, avant de devenir directeur de cette même école en décembre 2007.

Le président de la Commission scolaire des Phares, monsieur Raymond Tudeau, tient à féliciter les personnes nouvellement nommées et à leur souhaiter beaucoup de succès dans l'exercice de leurs nouvelles fonctions.

Vaccination dans les écoles : un succès collectif

La Commission scolaire des Phares exprime sa satisfaction au regard du déroulement de la campagne de vaccination contre la grippe A H1N1 dans ses établissements. Initiée le 18 novembre dernier dans les écoles

primaires de son territoire, la vaccination des élèves s'est poursuivie ensuite dans les écoles secondaires, pour être complétée le mercredi 2 décembre.

La campagne de vaccination s'est déroulée dans l'ordre et le calme. La Commission scolaire des Phares tient à souligner le professionnalisme de tous les intervenants et intervenantes impliqués dans cette campagne de vaccination, dans les écoles. Elle tient aussi à mentionner de façon particulière l'excellente collaboration des centres de santé et de services sociaux de La Mitis et de Rimouski-Neigette qui ont fourni les ressources humaines et matérielles nécessaires à une vaccination de masse efficace dans les écoles de la Commission scolaire. Cette décentralisation du service de vaccination a grandement facilité la vie des élèves, des parents et du personnel des différentes écoles. Tout au long de cette campagne, la Commission scolaire des Phares a pu compter sur l'expertise et la collaboration pleine et entière des deux CSSS de son territoire.

La Commission scolaire des Phares tient également à remercier l'ensemble de son personnel, ses élèves, les parents, les directions d'établissement et les nombreux bénévoles pour leur collaboration et leur implication exceptionnelles dans le déroulement de cette opération de prévention d'une ampleur sans précédent. Toutes ces personnes ont travaillé de concert pour permettre une intervention rapide et efficace.



Une intervention de cette importance a exigé beaucoup d'énergie, de polyvalence et d'ouverture de la part de toutes et de tous. Pour cette belle collaboration comme pour le déroulement général de cette campagne de prévention, nous pouvons dire « mission accomplie... ensemble »! Un grand merci à toutes et à tous!

Jeunes entrepreneurs sous les projecteurs



Le 12^e Concours québécois en entrepreneuriat a été lancé le 16 novembre, à Rimouski et Mont-Joli, dans le cadre de la Journée nationale de la culture entrepreneuriale.

Une cinquantaine de projets sont attendus dans Rimouski-Neigette et

La Mitis, dans les volets « Étudiant » et « Création d'entreprise ». Les élèves, les étudiants et les entrepreneurs ont jusqu'au 15 mars pour s'inscrire.

Depuis plusieurs années, le Bas-Saint-Laurent présente de nombreux et excellents dossiers de candidature au Concours. Le volet étudiant réunit des élèves du primaire, du secondaire et de la formation professionnelle, de même que des étudiants du Cégep et de niveau universitaire. Les projets sont aussi

divers que créatifs et touchent une foule de domaines : environnement, récupération, tourisme, alimentation, culture, sport, achat local, etc. On note, par exemple, un projet de récupération de vieux vêtements qui sont reconvertis en sacs, tabliers, étuis, grâce au travail de jeunes de l'école Paul-Hubert, ou encore, un projet au primaire qui permettra aux élèves de faire régulièrement de l'activité physique tout en acquérant une foule de connaissances sur la faune et la flore de la Gaspésie.

Le volet étudiant favorise chez les jeunes l'émergence d'une culture entrepreneuriale. En participant à la création et au fonctionnement d'une entreprise, les étudiants se familiarisent également avec la

gestion, le travail en équipe, la production, la mise en marché, la promotion... bref, tous les aspects d'une entreprise.

Par ailleurs, le volet « Création d'entreprise » s'adresse aux adultes qui souhaitent lancer leur entreprise dans l'un des domaines suivants : bioalimentaire, commerce, économie sociale, exploitation, transformation et production, innovations technologiques et techniques, services.

Des prix sont offerts pour chacune des étapes : locale, régionale et nationale. Plus de détails sur le site www.concours-entrepreneur.org

La ferme-école du CFP Mont-Joli – Mitis

Une formation complète et une expérience de terrain pour les futurs agriculteurs et travailleurs agricoles

La Commission scolaire des Phares et le Centre de formation professionnelle Mont-Joli – Mitis ont inauguré officiellement, le 8 décembre dernier, la ferme-école de Saint-Joseph-de-Lepage, un lieu de formation unique pour la relève en agriculture et les travailleurs et travailleuses de demain.

La ferme-école est une initiative de la Commission scolaire des Phares qui a été solidement appuyée, dès le départ, par le milieu mitissien. Sa mission est claire : la formation

professionnelle des élèves en agriculture qui deviendront une main-d'œuvre qualifiée pour les entreprises agricoles ou qui formeront la relève dans ce secteur. Outre la formation des élèves qui demeure l'objectif premier de la ferme-école, cette infrastructure importante est aussi une plate-forme pour la formation sur mesure, la recherche appliquée et un levier de développement de l'agriculture locale et régionale.



Le projet est né en 2004, alors que la Commission scolaire des Phares faisait l'acquisition de la ferme qui comprenait une terre en culture de 51,28 ha, deux garages et une grange-étable. Depuis plus de quatre ans, le Centre de formation professionnelle Mont-Joli - Mitis exploite la terre pour la production de plantes fourragères et de céréales (orge et avoine). Les élèves inscrits aux programmes de Production laitière et de Production de bovins de boucherie peuvent ainsi acquérir une formation pratique en production végétale. Les élèves du programme de Mécanique agricole peuvent vivre des situations réelles d'essai et de réparation de machineries et équipements alors que les élèves en horticulture peuvent mettre en pratique l'acquisition de leurs compétences.

Toujours dans ce domaine et en collaboration avec des partenaires du milieu, la ferme-école expérimente de nouvelles cultures et contribue activement à la recherche et au développement de l'agriculture en région.

La ferme-école a été implantée progressivement. En 2007-2008, l'étable a abrité ses premiers bovins. Le CFP Mont-Joli - Mitis a alors investi 150 000\$, à même ses surplus cumulés, pour l'acquisition de machinerie spécialisée. En 2008-2009, le CFP a réalisé un nouvel investissement de 300 000\$ pour l'aménagement de la laiterie et l'achat d'équipements liés à la production laitière.

Grâce au développement d'une formule originale et à la collaboration des agriculteurs de la région, le Centre de formation professionnelle Mont-Joli - Mitis n'assume les frais relatifs à l'alimentation et aux soins apportés aux animaux que durant les périodes nécessaires à la formation des élèves, soit de l'automne au printemps pour les bovins et de septembre à décembre pour les vaches laitières. Dans ce dernier secteur, une entente établie avec la Fédération des producteurs de lait du Québec a permis au Centre d'obtenir un quota de 3 kg.



Le CFP Mont-Joli - Mitis accueille cet automne 18 élèves, garçons et filles, dans ses programmes de Production de bovins de boucherie et de Production laitière. « L'implantation et le développement de la ferme-école sont des innovations en soi. Les élèves vivent une situation concrète, dans une « vraie » ferme. Ils se retrouvent dans la même situation qu'un agriculteur qui doit prendre soin de ses animaux et assurer l'entretien de ses équipements. Ils doivent relever les défis au fur et à mesure et solutionner parfois différents problèmes, par exemple, l'apparition d'une maladie chez un

animal, la vaccination, les différents aspects liés à l'alimentation, etc. Et grâce à l'expertise de notre personnel enseignant et de nos collaborateurs, la ferme-école offre une formation complète et collée à la réalité», explique le directeur du Centre de formation professionnelle Mont-Joli – Mitis, monsieur Bertrand Michaud.

Monsieur Michaud tient à souligner le partenariat exceptionnel qui entoure le projet de la ferme-école et ce, depuis les débuts. Les organismes liés au milieu agricole, les

fournisseurs et autres entreprises, les agriculteurs et l'ensemble du milieu mitissien ont apporté une collaboration constante à ce projet qui contribue, en retour, à promouvoir et à consolider l'agriculture, dans la région. Il tient également à remercier la Commission scolaire des Phares, particulièrement son président, monsieur Raymond Tudeau, et son directeur général, monsieur Jacques Poirier, qui ont toujours cru à la viabilité et aux importantes retombées du projet pour les élèves et l'ensemble de la région.

Le Bol d'Or pour le Pentagone-Le Mistral

Le Pentagone-Le Mistral a remporté le Bol d'Or scolaire juvénile AA, division 2, en novembre dernier, à Trois-Rivières, dans un match enlevant contre le Bleu et Or de La Riveraine (La Mauricie). Le Pentagone-Le Mistral a défait son adversaire 54-14!

Le Bol d'Or vient couronner une saison spectaculaire du Pentagone-Le Mistral. En effet, la formation mont-jolienne n'a pas perdu un seul match! L'équipe a donc remporté sept parties en saison régulière, ses deux parties en séries éliminatoires et, bien sûr, le match du Bol d'Or. Le joueur du



match, Quppia Jaaka, a marqué quatre touchés.

Une centaine de partisans du Pentagone-Le Mistral s'étaient déplacés au Stade Diablos du Collège de Trois-Rivières pour appuyer les joueurs et l'entraîneur-chef, monsieur Martin Côté.

Notons que Le Pentagone-Le Mistral devient la première équipe de football scolaire de l'Est du Québec à remporter un Bol d'Or, toutes catégories confondues. Deux fois bravo!

L'Estran et Métro récupèrent!

Les élèves de l'école de l'Estran, à Rimouski, participent à un important projet de récupération qui les

sensibilise aux valeurs environnementales.

Durant toute l'année, environ 300 élèves récupèrent différents objets qui sont déposés dans des contenants, à l'intérieur de l'école. Ces objets seront ensuite acheminés à des organismes d'entraide ou à des personnes qui éprouvent des difficultés. Par exemple, des lunettes seront envoyées dans des pays en voie de développement, des attaches de sacs à lait seront acheminées à Opération Enfant Soleil, des goupilles de canettes iront à une fondation pour les enfants, des piles et appareils cellulaires sont récupérés pour protéger l'environnement, des crayons de couleurs seront donnés à des enfants qui vivent en milieu économiquement défavorisé.

Les familles collaborent bien sûr à cette « opération récupération » qui a été élaborée par les enseignantes Anne-Marie Boudreau et Marie-



Claude Boudreau. Les jeunes sollicitent également leurs amis et la population pour récupérer le plus grand nombre possible d'objets qui, autrement, seraient jetés.

Les jeunes ont ainsi conscience de poser des gestes concrets pour la protection de l'environnement. Ils apprennent du même coup qu'on peut réaliser de grandes choses par une implication collective, lorsque chacun fait sa part. Pour encourager les élèves tout au long de l'année, des tableaux de compilation ont été installés à l'intérieur de l'école. Les jeunes pourront ainsi diffuser les résultats de leurs actions positives.

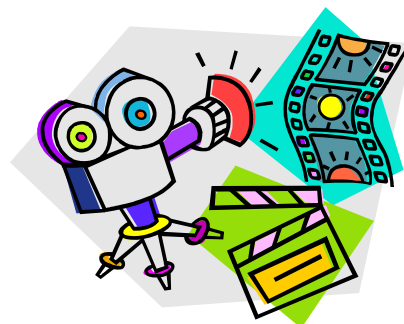
Par ailleurs, grâce à cette idée écologique, l'école de l'Estran recevra une bourse de 1 000 \$ de Métro, dans le cadre du Fonds Éco École.

Les jeunes font du cinéma!

Un groupe d'élèves de 6^e année de l'école des Sources, de Saint-Anaclet, fait du cinéma! Sous la supervision de l'enseignant Robin Caron, ces élèves travaillent actuellement à l'écriture de récits. Un texte sera ensuite scénarisé et servira de toile de fond à la réalisation d'un film qui aura pour thème « La violence des mots ».

« Les mots peuvent avoir un impact majeur sur le développement d'une personne. Ils peuvent être valorisants, encourager la réussite,

mais ils peuvent aussi conduire au rejet et à l'échec. Je veux inciter les jeunes à réfléchir sur l'impact des mots qu'ils utilisent, sur leur façon de communiquer », explique monsieur Robin Caron.



Regroupés en petites équipes, les élèves vivront ensuite toutes les étapes de réalisation d'un film, du scénario au tournage, du découpage technique au montage.

Une expérience semblable réalisée l'an dernier a permis à un autre groupe d'élèves de 6^e année de réaliser un film racontant l'histoire d'un joueur de hockey qui, à la suite d'un accident, fait une rencontre déterminante avec une petite fille, à l'hôpital, qui lui fera reprendre courage et faire preuve de persévérance. Présenté dans le cadre de l'exposition de la Coupe Memorial, en mai dernier, le film « La

Coupe Mémorable » a obtenu beaucoup de succès. Il a également décroché un prestigieux prix au concours « Cinéastes en herbe », au dernier Festival du cinéma jeunesse.

« *Ce type de projet capte l'intérêt des jeunes et devient pour eux une importante source de motivation à l'école* », précise monsieur Caron. Des activités se greffent aussi à ces projets (rencontres avec des personnalités, visite au Village des Sources, recherche de commanditaires, etc.) qui s'ouvrent sur la communauté.

Le cirque et l'éducation physique

90 élèves de la 3^e à la 6^e année de l'école primaire Élisabeth-Turgeon, à Rimouski, présenteront un spectacle de cirque, le 16 décembre!

Depuis trois ans, l'enseignant en éducation physique André Couture dote graduellement l'école et les élèves de différents accessoires de cirque, par exemple, des planches d'équilibre, diabolo, monocycles, bâton-fleur... Le but de l'enseignant est d'utiliser les arts du cirque pour motiver encore davantage les jeunes, à l'intérieur des cours d'éducation physique. Peu à peu, les arts du cirque sont devenus une tradition, à l'école Élisabeth-Turgeon.

L'enseignant a remarqué que les élèves qui participent à ces activités deviennent moins individualistes et

apprennent à travailler davantage en équipe.

Développer ses habiletés dans des disciplines du cirque exige beaucoup d'heures de pratique et d'entraînement. À l'école, les jeunes s'entraînent notamment sur l'heure du midi et durant les récréations. Mais ils s'entraînent aussi régulièrement à la maison, parfois durant plusieurs heures.

Le spectacle qui sera présenté le 16 décembre sera l'aboutissement de tous ces efforts investis. Deux



représentations publiques sont prévues, en avant-midi et en après-midi, au gymnase de l'école. Ce spectacle est ouvert à tous et, bien sûr, aux parents.

Des clowns feront aussi partie du spectacle. La musique, les costumes, l'animation et un éclairage spécial contribueront également à créer une véritable atmosphère de cirque.

Campagne d'Entraide 2009 : objectif dépassé

La campagne d'Entraide 2009 a dépassé son objectif, à la Commission scolaire des Phares, grâce à la générosité des membres du personnel. Les dons recueillis ont totalisé 7 044\$, sur un objectif de 6 500 \$.



Les deux personnes responsables de la campagne à la Commission

scolaire, mesdames Cathy-Maude Croft et Nancy Bérubé, tiennent à remercier chaleureusement toutes les personnes qui ont contribué à cette importante campagne qui permettra d'apporter du soutien aux personnes qui se retrouvent en situation de vulnérabilité. Merci à toutes et à tous pour cette belle solidarité!

L'harmonie Vents du Fleuve « Sur toiles de son »

L'harmonie Vents du Fleuve, sous la direction de madame Marie-Anick Arsenault, de l'école Paul-Hubert, participera au spectacle ayant pour thème « Sur toiles de son » qui sera présenté par le chœur La Mollaie le 15 décembre, à 19 h 30, à la salle

Desjardins-Telus. Les pièces qui seront interprétées seront illustrées par des œuvres d'artistes de la région.

Rappelons que l'harmonie Vents du Fleuve célèbre cette année son 10^e anniversaire.

Vente de Noël à la Polyflore



La Polyflore de l'école Paul-Hubert tient présentement sa vente de Noël et est ouverte du lundi au vendredi, de 9 h à 12 h et de 13 h à 16 h 30, jusqu'au 18 décembre. Notons que la Polyflore sera aussi

accessible les samedi et dimanche 12 et 13 décembre, de 9 h à 17 h, de même que le jeudi 17 décembre, en soirée.

Plusieurs articles sont mis en vente : décorations de Noël, boîtes à fleurs, bancs, huches à légumes, boîtes aux

lettres, mangeoires, plantes... En vous procurant des produits à la Polyflore, vous encouragez aussi des jeunes et les supportez dans leurs apprentissages.

Rappelons que la Polyflore est accessible directement par l'avenue Sirois, en face de Plaza Arthur-Buies. Pour plus d'information, vous pouvez joindre Jacinthe ou Jocelyne, au numéro 418 724-3439, poste 2132.

Joyeuses Fêtes à toutes et à tous!

Nous vous souhaitons un Noël rempli de joie, de partage et de paix. Profitez-en aussi pour vous reposer et vous gâter! À très bientôt... en 2010!

La petite équipe du journal Le Phare, Josée et Thérèse

